

INFERA

inclusive network for refugee artists



Co-funded by the
Creative Europe Programme
of the European Union



Sommaire

Un réseau international d'accompagnement des artistes en exil	4
Le parti pris : un projet européen engagé	4
Les artistes	5
Nos actions : deux ans de formations et de rencontres	10
Un réseau voué à se pérenniser	11
Les partenaires d'INFRA	12
Contacts	14

UN RÉSEAU INTERNATIONAL D'ACCOMPAGNEMENT DES ARTISTES EN SITUATION D'EXIL

INFRA · Inclusive Network for Refugee Artists est un réseau destiné à favoriser l'intégration professionnelle et sociale des artistes en situation d'exil. Porté par six structures du secteur culturel et du spectacle vivant, il vise à accompagner ces artistes dans la création de liens professionnels avec le secteur culturel européen.

Ce projet est la réunion de quatre partenaires principaux, **Latitudes Contemporaines** (Lille, France), le **Music and Drama Theatre** (Tbilissi, Géorgie), le **Teatro di Roma** (Rome, Italie) et le **Vooruit** (Gand, Belgique), et de deux structures associées, l'**École nationale supérieure des arts visuels de La Cambre** (Bruxelles, Belgique) et le **MIR Festival** (Athènes, Grèce).

INFRA · Inclusive Network For Refugee Artists est un projet accompagné par la Commission européenne dans le cadre de son programme de coopération internationale.

LE PARTI PRIS : UN PROJET EUROPÉEN ENGAGÉ

Apporter une réponse durable au parcours d'intégration professionnelle des artistes en situation exil

INFRA · Inclusive Network For Refugee Artists est la réunion de six partenaires autour d'un même constat : les sociétés européennes et mondiales vivent une **crise économique, financière et démocratique**, qui **fragilise les libertés humaines, d'expression et de création**. Dans ce moment de transition, il nous faudrait savoir les réinventer pour mieux les protéger.

Face à ce constat, et considérant que la cohésion sociale ne peut exister sans l'**imbrication de la culture, de l'art et de la démocratie**, INFRA axe son intervention autour des **artistes en situation d'exil réfugié-es en Europe**.

Témoins et acteurs de cet espace, les partenaires d'INFRA souhaitent leur faciliter l'appréhension des clés de lecture de ce nouvel environnement. En favorisant **la professionnalisation et l'accès**

à l'emploi de ces artistes, INFRA souhaite apporter une réponse durable à leurs parcours d'intégration.

Leur présence en Europe est une ouverture vers le développement de **nouvelles opportunités culturelles, sociales et économiques pour l'ensemble de l'Union Européenne**. En leur permettant de créer librement, INFRA souhaite favoriser l'émergence d'une conscience européenne diverse et inclusive.

INFRA s'appuie sur la complémentarité des structures partenaires engagées. La mise en réseau de leurs compétences vise un même objectif : accompagner et faciliter l'inclusion des artistes dans des réseaux professionnels qui leurs sont adaptés.

LES ARTISTES

MARAL BOLOURI

plasticien·ne

Accompagné·e par Latitudes Contemporaines, Lille



Né·e en 1982 à Téhéran en Iran, Maral Bolouri obtient un Master de pratique d'art contemporain et de design en Malaisie et une Licence de peinture en Iran. Établi·e au Kenya en 2012, puis en France en 2018, iel questionne le genre, l'identité et le corps politique en explorant la subjectivité des corps marginalisés. Iel s'intéresse particulièrement aux théories de Judith Butler et Paul B. Preciado. Ses œuvres sont dans les collections permanentes de la Banque mondiale à Washington et Absa. En 2017, iel remporte le concours de L'atelier Absa en Afrique du Sud. En résidence à la Cité internationale des arts, iel expose sur son site de Montmartre, notamment à l'occasion du festival Visions d'exil, et intègre le « programme étudiants invités » des Beaux-Arts de Paris.



A woman does not need education, Portrait of Nana Darkoa Sekyiamah, Destiny II, 2016

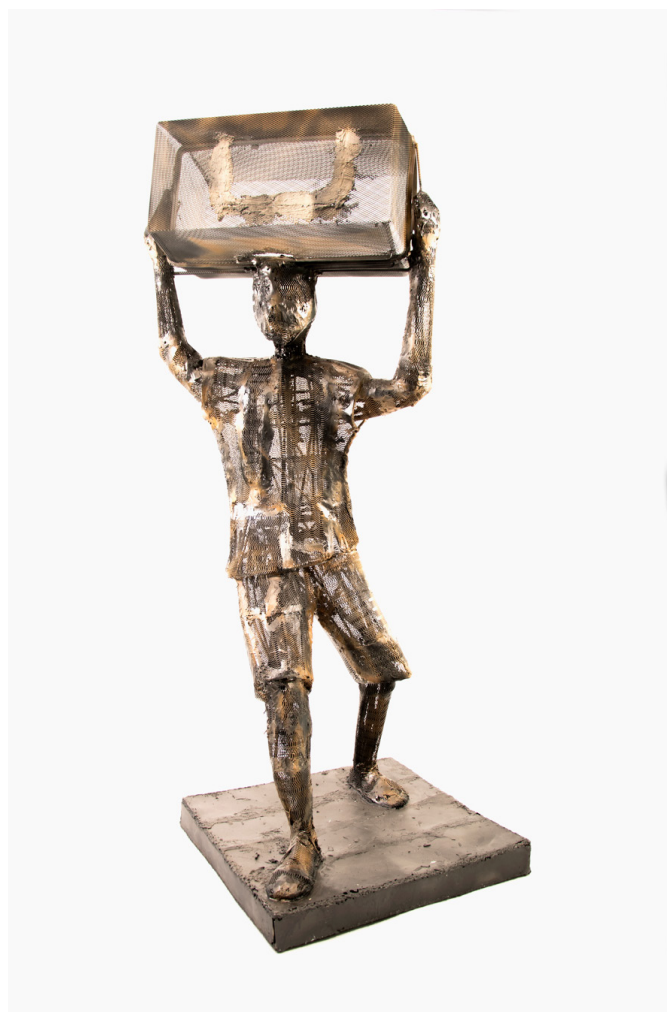
CARLOS LUTANGU WAMBA

sculpteur

Accompagné par Latitudes Contemporaines, Lille



Né en 1990 à Kinshasa en République démocratique du Congo, Carlos Lutangu Wamba est diplômé de l'Institut et de l'Académie des beaux-arts de Kinshasa. Il étudie à l'École nationale supérieure des Arts Décoratifs de Paris depuis son arrivée en France en 2017. Sculpteur, il travaille autant l'argile, le bois, la pierre ou le bronze, que d'autres matériaux plus singuliers tels que le métal, le papier ou le plastique. Adeptes de la figure humaine comme des formes plus abstraites, il réalise de gracieuses silhouettes en bronze, des bustes parfois autobiographiques, parfois allégoriques, ainsi que des compositions formelles abstraites. Ayant participé à plusieurs expositions collectives en République Démocratique du Congo, il perfectionne également son art en réalisant de nombreux travaux de commande.



Le Réfugié

NINO KIRTADZE

artiste maquilleuse

Accompagnée par le Music and Drama State Theatre, Tbilissi



Nino Kirtadze est née à Moscou en 1986. Jusqu'à ses six ans, elle vit à Soukhoumi, en Abkhazie. La guerre pour l'indépendance du pays menaçant d'éclater, sa famille se réfugie en Russie dans les années 1990. Entre 2003 et 2008, elle étudie à l'Académie Sechenov de Moscou. En 2012, elle s'installe à Tbilissi, en Géorgie, où elle obtient le statut de réfugiée. Souhaitant travailler comme maquilleuse artistique au théâtre, elle étudie à l'école de formation esthétique d'Anuki Murvanidze d'où elle sort diplômée en 2018.

VIKTORIA BOKERIA

comédienne

Accompagnée par le Music and Drama State Theatre, Tbilissi



Viktoria Bokeria est née en 1997 à Tbilissi, en Géorgie. Sa famille, originaire de Soukhoumi en Abkhazie, a trouvé refuge dans la capitale géorgienne à la suite des conflits menaçant le pays au cours des années 1990. À six ans, elle joue pour la première fois lors d'une représentation à l'école et se prend de passion pour le théâtre.

Enfant, elle joue également du piano et chante dans une chorale. À treize ans, elle entre dans une école de théâtre, lui donnant l'opportunité de jouer dans de nombreuses pièces. Depuis 2017, elle étudie à l'Université de théâtre et de cinéma Chota Roustaveli.



LIRYC DELA CRUZ

vidéaste

Accompagné par le Teatro di Roma, Rome



Liryc Dela Cruz est un vidéographe né à Tupi, South Cotabato à Mindanao aux Philippines. Les thèmes de ses œuvres sont liés à ses origines et à son histoire, ainsi qu'à la psychologie personnelle. Il est l'un des représentants du « Slow cinema ». Il a étudié auprès d'Apichatpong Weerasethakul, et a été le collaborateur de Lav Diaz, vidéographe indépendant philippin. En 2019, il représente l'Italie au UK Young Artists à Nottingham, participe à Atwork Venice aux côtés de Simon Njami et est l'éditeur en chef de l'exposition *Where is South* au Musée Querini présentée durant la 58^e édition de la Biennale de Venise. La même année, il est coordinateur du *Methexis Project*, visant à présenter le travail d'étudiants en filmographie à l'occasion du festival du même nom. Liryc Dela Cruz participe également à *L'Inatesso*, un projet de Noworking et Stalker qui explore les multiples réalités des quartiers est de Rome. Il a récemment été sélectionné pour représenter l'Italie au sein de la Berlinale Talents lors de la 70^e édition du Festival international du film de Berlin.



Memories of the waves, 2016



Morandi will tell you how storms are created and how things disappear completely, 2020

DEUX ANS DE FORMATIONS ET DE RENCONTRES

INFRA se structure en grandes étapes visant à favoriser l'insertion professionnelle des artistes exilé·es et réfugié·es : la fédération des partenaires autour de la création d'un réseau d'accompagnement, la formation et l'échange avec d'autres artistes, professionnel·les et citoyen·nes, le développement de carrière et la visibilité du travail des personnes accompagnées.

1 / UN CYCLE DE FORMATION DE DEUX ANS

Plusieurs formations professionnelles articulées autour des notions d'administration, de juridique, de production, de diffusion, de communication, de médiation et de technique sont proposées aux artistes afin de favoriser leur autonomie professionnelle.

2 / DES TEMPS DE RENCONTRES

Le projet est rythmé par des temps de rencontres organisés respectivement dans chaque structure partenaire. Ces temps prennent la forme de laboratoires masterclass, en présence d'artistes confirmé·es du pays d'accueil, et d'ateliers de sensibilisation et de pratique artistique auprès des habitant·es du territoire d'implantation et de rayonnement des structures partenaires.

3 / UN ACCOMPAGNEMENT PROFESSIONNEL DES ARTISTES

Chaque structure partenaire propose un accompagnement personnalisé à deux artistes en situation d'exil. Huit artistes au total sont suivi·es durant la durée du projet, aux côtés d'artistes émergent·es de chaque pays. Chaque artiste pourra développer son projet artistique au cours de deux fois une semaine de résidence, afin d'exploiter les connaissances acquises lors des laboratoires masterclass et des sessions de formation. Le travail des artistes accompagné·es sera présenté lors des temps forts, événements et festivals internationaux de chaque structure partenaire.

4 / L'ANALYSE ET LA PÉRENNISATION DES PRATIQUES PROFESSIONNELLES

Afin de construire un réseau d'accompagnement durable, INFRA analysera les pratiques d'accompagnement des artistes qui sont mises en place pour créer à terme un guide méthodologique. Cette analyse sera réalisée par une observatrice critique. À terme, l'ensemble de ces actions et pratiques favorisera l'intégration, l'autonomie, le développement de carrière et la visibilité des artistes en situation d'exil.

UN RÉSEAU VOUÉ À SE PÉRENNISER

Le réseau d'INFRA est une mise en commun inédite, au niveau européen, des pratiques de six structures culturelles au bénéfice des artistes accompagné·es et des professionnel·les du spectacle vivant.

À terme, INFRA souhaite se positionner comme **le réseau européen de référence pour l'accompagnement professionnel des artistes en situation d'exil** réfugié·es en Europe. Tout au long de ces deux années, les partenaires d'INFRA échangeront autour des pratiques

d'accompagnement mises en place par chacun. À l'issue du projet, fin 2021, ces échanges seront publiés sous la forme d'un **guide méthodologique**. L'objectif est ainsi de permettre à d'autres structures intéressées par l'accompagnement d'artistes en situation d'exil d'appréhender plus facilement les problématiques qui y sont liées. Ainsi, **INFRA pourra être rejoint par d'autres acteurs culturels européens** et devenir un réseau pérenne d'échange, de solidarité et de partage à destination des artistes, des médiateur·rices, des publics et des professionnel·les du milieu.

L'OBSERVATRICE CRITIQUE

Marie Glon assure le rôle d'observatrice critique. Au cours des deux prochaines années, elle analysera les **pratiques d'accompagnement implémentées**, afin d'en dégager les plus pertinentes. À terme, elle assurera la rédaction du guide méthodologique.

Maîtresse de conférences en danse à l'Université de Lille 3, ses recherches questionnent les liens entre les pratiques corporelles, les pratiques d'écriture et de pouvoir. De 2003 à 2005, elle assure la rédaction en chef de la revue « Repères, cahier de danse » et conçoit des programmes de médiation et de formation en culture chorégraphique pour plusieurs institutions, comme le Centre Pompidou, Arcadi ou le musée du Louvre. Elle a notamment coordonné, entre 2009 et 2013, la Petite université populaire de la danse. Depuis septembre 2015, elle enseigne au Centre d'Étude des Arts Contemporains où elle poursuit ses recherches sur l'histoire de la danse, dans ses aspects sociaux et esthétiques.



LES PARTENAIRES D'INFRA

LATITUDES CONTEMPORAINES - Lille, France

Latitudes Contemporaines est une association engagée dans le soutien et la promotion des formes contemporaines du spectacle vivant. Cet engagement se manifeste notamment par un festival de 3 semaines en juin : se déroulant dans une vingtaine de lieux dans les Hauts-de-France et à Courtrai (Belgique), il est dédié en particulier à des artistes émergent·e·s internationaux·ales, et favorise la visibilité de la diversité des formes culturelles et artistiques. Cet engagement se fait aussi par le biais de sa structure de production qui depuis 2006 accompagne les jeunes générations d'artistes en production, diffusion, montage et développement de projets. Elle participe de manière active à la

réflexion sur les questions d'accompagnement des artistes au sein de deux associations françaises (Think Prod et LAPAS). Depuis 2008, l'association a également conçu un programme de médiation culturelle innovant, orienté vers les populations éloignées de la culture. Son développement a donné lieu à un guide méthodologique de bonnes pratiques entre le champ de l'art et du social (Art and Social Work in Europe par Florence Laly - éditions Invenit), avec le soutien du Programme Européen Erasmus + (2015/2016). Depuis 2008, Latitudes Contemporaines développe un projet d'insertion par la culture de jeunes placés en foyers et bénéficiaires de la protection à l'enfance (ALEFPA).

MUSIC AND DRAMA STATE THEATRE - Tbilissi, Géorgie

Le Music and Drama Theater de Tbilissi a été créé en 1926 grâce à l'influence de Vaso Abashidze, acteur et fondateur de la tradition réaliste en Géorgie Représentant majeur de la culture théâtrale et musicale géorgienne, il a permis l'émergence de nombreux talents nationaux. Depuis les années 2000, l'ambition de l'équipe du théâtre est de favoriser l'expérimentation du mélange et du dialogue des genres artistiques que sont l'opéra, la musique, la chorégraphie et le théâtre. En 2015, le

Music and Drama State Theater entre dans le réseau New European Theater Action aux côtés de 69 structures européennes, afin de réaliser et d'amplifier la dimension internationale et européenne de son projet artistique. Le Music and Drama Theater est également engagé auprès d'artistes réfugié·e·s, des centaines de milliers de personnes ayant été déplacées depuis la région d'Abkhazie où leurs droits humains étaient remis en cause.

TEATRO DI ROMA - Rome, Italie

Créé en 1964, le Teatro di Roma est un théâtre national situé dans la capitale italienne. Fondé par la municipalité de Rome, il est également soutenu par le gouvernement régional et le Ministère de la Culture. En collaboration constante avec de nombreuses institutions culturelles, le réseau artistique du théâtre est en perpétuelle évolution, multipliant ainsi les possibilités de dialogue avec ses publics. Sous une nouvelle direction artistique depuis 2019, sa programmation se concentre sur l'expression de nouveaux langages des arts du

spectacle, tout en cultivant la tradition du théâtre italien et international. Le Teatro di Roma programme et co-programme des propositions artistiques transdisciplinaires, soutenant ainsi à la fois des artistes émergent·e·s et des compagnies historiques et attirant des publics variés. L'accueil et l'hospitalité étant au cœur de ses préoccupations, le Teatro di Roma met en place des propositions culturelles en faveur des publics exclus des stratégies culturelles de la ville.

VOORUIT - Gand, Belgique

Le Vooruit est un centre d'arts situé à Gand (Belgique) visant à faciliter l'émulation entre les différentes disciplines artistiques en soutenant la création contemporaine tant au niveau local qu'international. La structure est une plateforme d'accueil et de dialogue, ainsi qu'un laboratoire de développement, de production, de participation et de réflexion dans la lignée de son histoire d'engagement social et de soutien à l'innovation. Le Vooruit a depuis longtemps développé une sensibilité sur la présence d'artistes

exilé-e-s et réfugié-e-s en Flandre et à l'étranger. Il collabore par exemple avec l'organisation Refu-Interim, qui soutient les réfugié-e-s à Gand et en Flandre dans leur recherche d'emploi dans le domaine des arts, et avec Cinemaximiliaan, une organisation bruxelloise qui utilise les films et la musique d'artistes réfugié-e-s ou non pour favoriser l'accès à des conditions de vie décentes aux personnes nouvellement arrivantes en Belgique.

ÉCOLE NATIONALE SUPÉRIEURE DES ARTS VISUELS DE LA CAMBRE - Bruxelles, Belgique

L'École nationale supérieure des arts visuels de La Cambre (ENSAV) est l'une des principales écoles d'art et de design de Belgique. Elle compte 650 étudiant-e-s réparti-e-s dans 18 départements ou ateliers artistiques (Bachelor et Master). En tant qu'école supérieure des arts, La Cambre développe son projet pédagogique et son programme de manière connectée aux enjeux du monde contemporain. La présence d'artistes réfugié-e-s au cœur de nos sociétés déplace nécessairement le curseur des préoccupations et des représentations,

et oriente d'autres artistes initialement présent-e-s sur ce territoire d'accueil dans la manière dont ils et elles prennent position, esthétiquement ou politiquement. Ces frottements et ces effrangements sont nécessaires auprès d'un public de jeunes artistes étudiant-e-s en école d'art : de manière générale, et sur un plan contemporain de grandes tensions liées aux migrations en cours, La Cambre souhaite donc accueillir ces artistes réfugié-e-s ou déplacé-e-s en son sein par le biais des coorganisations de laboratoire dans le projet INFRA.

MIR FESTIVAL - Athènes, Grèce

Par sa programmation, MIRfestival explore des thématiques visant à encourager une conscience politique citoyenne, comme la prise en charge de procédures démocratiques participatives, les concepts utopiques d'un avenir commun et la volonté de le défendre, ou encore l'identité menacée de l'être humain occidental au regard des conditions du néolibéralisme extrême. Concernant les personnes exilées et réfugiées, MIRfestival applique une politique d'absence de ségrégation. Dans chaque

projet participatif présenté par MIR, comme *Atlas* ou *Nos Danses*, des personnes réfugiées ont participé aux mêmes conditions que les autres bénévoles. MIR refuse de catégoriser les êtres humains autant que les genres artistiques. Dans la démocratie utopique absolue régnant sur le petit satellite qu'est MIR, l'égalité, la solidarité et le véritable amour de l'être humain sont les seules composantes. C'est avec ces mêmes valeurs que MIR contribuera au projet d'INFRA.

Communication & relations presse
Hermine LOIGNON - hermine@latitudescontemporaines.com

Coordination
Thélo MAUFROY - thelo@latitudescontemporaines.com

57 rue des Stations
59800 LILLE
+33 (0)3 20 55 18 62

